

**quick-mix**



*quick-mix zahrada*

*příjemná procházka*

*Zahradní program*



**system pro  
pokládku, lepení a spárování  
dlažby z přírodního kamene a cihel**

**Vodopropustné**

**TDM**



**PFM  
PFF**



**Vodonepropustné**

**NVL 300**



**PFM-94  
PFN  
PFH**



**Pokládka**

**Spáry**

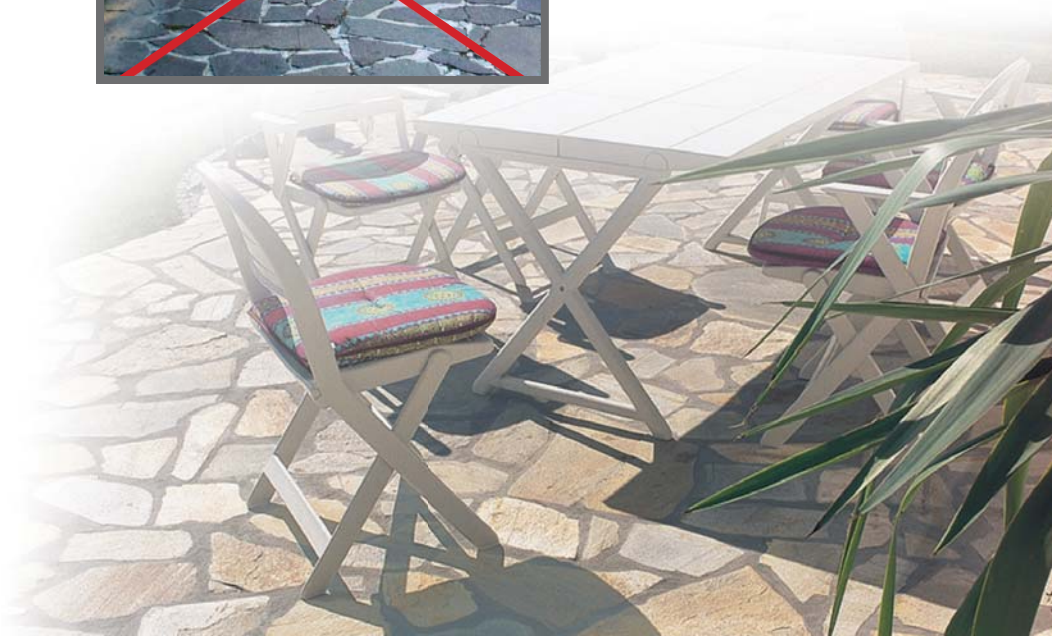
## Proč speciální malty quick-mix?

- jednoduchá aplikace
- dlouhá životnost
- neznečišťují dlažbu tak jako ostatní malty
- zabraňují výluhům a výkvětům

zaspárovaná dlažba  
hmotou quick-mix



nevhodně zaspárovaná  
dlažba







## NVL 300

Malta pro pokládku a spárování kamenných a cihelných dlažeb v jednom i následném pracovním kroku.

### kolekce barev

	šedá
	černá
	bíloběžová

Malta pro pokládku a spárování do silného maltového lože o min. tloušťce vrstvy 20 mm.

- **zrnitost:** 0–4 mm
- **pevnost v tlaku:** min. 10 N/mm<sup>2</sup>
- **množství záměsové vody:** 4,9 l/30 kg
- **vydatnost:** 19,5 l/30 kg
- **spotřeba:** cca 15 kg/m<sup>2</sup>/10 mm tloušťky vrstvy
- **balení:** 30 kg
- **obsahuje trasové přísady**

### oblasti použití:

- pro exteriér i interiér, pro podlahy, terasy, schodištvé stupně, ploty, podesty, parapety a obklady stěn, pro jednokrokové lepení a spárování ploch

## Co je to Trass?

Trass je název sopečného tufu. Tuf (z italského tufo, latinsky tofus) je druh horniny ze sopečného popelu, vyvrženého během sopečné erupce a postupem času konsolidovaného do jednolitě hmoty. Z této horniny se velmi jemným rozemláním tvoří použitelná přísada – Trass. Trass není samostatně tuhnoucím pojivem. Je využíván jako přísada, která příznivě ovlivňuje vlastnosti pojiv v maltových směsích. Maltové směsi s přidávkou Trassu dostávají vyšší difúzní otevření, což příznivě pomáhá regulovat vlhkost, mají vysokou odolnost vůči klimatickým podmínkám, Trass příznivě reguluje nárůsty pevnosti, zajišťuje dobrou zpracovatelnost maltových směsí, nedochází k “ušpinění” zpracovávaných stavebních prvků (např. přírodního kamene), aj.

## TECHNICKÝ POSTUP



Malta pro pokládku a následné spárování dlažeb NVL 300

4,9 l/  
30 kg

1

NVL 300 - Jedná se o minerální směs s obsahem trasových přísad eliminující tvorbu vápenných výkvětů.



2

Dlažbu pokládáme do silného maltového lože. Minimální tloušťka vrstvy činí 20 mm.



3

Do naneseného lože pokládáme jednotlivé části dlažby. Celou plochu srovnáme pomocí laťe do vodováhy, nebo do požadovaného spádu.

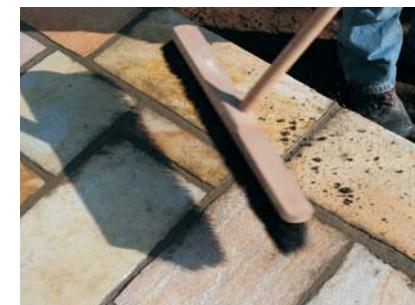


4

Pokládku provádíme tak, že vtlačujeme kamery do maltového lože s tím, že spáry jsou zcela vyplněny. Po zavaznutí malty odřízneme zednickou ličicí a použijeme při další pokládce.

Znárodněná technologie je technologií jednokrokovou, spárování lze rovněž provádět dodatečně stejným materiálem.

Pro dokonalé očištění a odstranění případných zbytků cementového závoje po uplynutí doby potřebné pro vytvrzení očistěte celou plochu pomocí odstraňovače cementového šlemu quick-mix ZSE. Docílíte tím tzv. rozsvícení kamenné dlažby. Před čištěním doporučujeme provedení zkoušky čističe na zbytku kamene pro ověření možnosti použití. Čističe nejsou vhodné na kámen s vyšším obsahem sloučenin vápna (mramor atd...).



5

Po patřičném zaschnutí malty plochu zameteme koštětem.



## PFM 94

Směs pro spárování cihelných dlažeb a kamene „suchou“ celoplošnou metodou, s tuhnutím a uzavřením spáry až po následném zakropení vodou.

kolekce barev

šedá

### malta k suchému spárování dlažby

Minerální maltová směs vyznačující se velmi jednoduchou a snadnou zpracovatelností.

**Vodonepropustná.**

- **zrnitost:** 0–1 mm
- **pevnost v tlaku min.:** 10 N/mm<sup>2</sup>
- **spotřeba:** 5–25 kg/m<sup>2</sup> podle hloubky, šířky spár a formátu kamene
- **vytvrnutí směsi:** až po následném pokropení vodou
- **hloubka spáry:** min. 15 mm
- **balení:** 25 kg

#### oblasti použití:

- pro exteriér, vhodná na zóny, zázemí parkovišť, vjezdy do garáží a chodníky
- lze ji použít při pokládání do maltového lože a při usazování obrubníku
- pro plochy s lehkým zatížením

## TECHNICKÝ POSTUP

Při spárování v letních měsících provádějte vždy v ranních hodinách, když je ještě dlažba vychladlá. Zamezíte tak při mízení příliš rychlému vyschnutí a přischnutí malty k podkladu, kterou budete následně obtížně odstraňovat.



1\*

Dlažbu pokládáme do malty NVL 300. Lepíme pomocí materiálu RKS a F-DBK.



Žádná záměsová voda. Pouze suchý materiál na suchý povrch.

2

Ke spárování kamenných a cihelných dlažeb nabízí quick-mix ojedinělé know-how.



3

Materiál v suchém stavu volně nasypane na suchou položenou dlažbu.



4

Volně rozsypaný materiál rovnoměrně vpravíme do spár, které musí být zcela vyplněny pomocí gumové stěrky.

\* Fotografie jsou pořizovány v ateliéru jen pro účel ukázky provádění spárování. Pískové lože neodpovídá technologickému postupu pro pokládku a lepení dlažby.





**5**  
Přebytečné množství spárovací hmoty v suchém stavu odebereme.



**6**  
Rozhodujícím pracovním krokem je prvotní dokonalé provlhčení spárovací hmoty. Provedeme ho s dostatečným množstvím vodní mlhy (rozprašovačem), současně splachujeme přebytečnou směs z dlažby, a dbáme, aby proud vody nepoškodil tvar spáry. Je nutno dodat takové množství vody, aby spára byla provlhčena v celé své hloubce.



**7**  
Cca po 12–15ti minutách v závislosti na teplotě a nasákavosti se voda vsákne, a povrch spár začne tuhnout. Počkáme na okamžik, kdy jsou spáry na povrchu dostatečně zatuhlé – nemazlavé.



**8**  
Po tomto prvotním zatuhnutí spár zesílíme proud vody. Každou dlaždici/kámen nyní dokonale omyjeme až k hraně spáry, abychom vytvořili čistý přechod mezi dlažbou a spárou.

Pro dokonalé očištění a odstranění případných zbytků cementového závoje po uplynutí doby potřebné pro vytvrzení očistíte celou plochu pomocí odstraňovače cementového šlemu quick-mix ZSE. Docílíte tím tzv. rozsvícení kamenné dlažby. Před čištěním doporučujeme provedení zkoušky čističe na zbytku kamene pro ověření možnosti použití. Čističe nejsou vhodné na kámen s vyšším obsahem sloučenin vápna (mramor atd...).

Posledním krokem spárování je dokonalé omytí celé dlažby, které se provádí nejdříve po 8 hodinách proudem vody a pokud je třeba, tak i s použitím např. rýžového kartáče. Na plochách, které nejsou do spádu se může po zaschnutí objevit bílý závoj. Jedná se pouze o prachové zbytky plniva ze spárovací hmoty, které se odstraní opakovaným mytím. Po omytí odsajte loužičky houbou. Louže vody obsahují cement, který napomáhá vzniku nevzhledných map a cementových závojų. V případě, že druhý den od realizace zjistíme nedostatky vyspárování (opominutá místa apod.), je možné tato místa do 24 hodin lokálně opravit stejným postupem. Pro ještě dokonalejší tzv. rozsvícení dlažby je možné po 28 dnech aplikovat výrobek quick-mix ZSE (viz. str.23).







## PFN

Hmota obsahující trasové přísady pro celoplošné spárování kamenné, cihelné dlažby a kamenných desek. Jednoduše a racionálně zpracovatelná hmota v kombinaci s jednoduchou technologií čištění.

kolekce barev

šedá

## malta k celoplošnému spárování dlažby

Minerální lehce zpracovatelná spárovací malta na plochy kamenných, cihelných dlažeb a kamenných desek.

**Vodonepropustná hmota.**

- **zrnitost:** 0–1,25 mm
- **pevnost v tlaku:** min. 25 N/mm<sup>2</sup>
- **vydatnost:** 16 l/25 kg
- **spotřeba:** 5,5–17,5 kg/m<sup>2</sup> podle hloubky, šířky spáry a formátu kamene
- **doporučené spáry:** 5–25 mm šířky  
min. 30 mm hloubky
- **balení:** 25 kg
- **obsahuje trasové přísady**

### vlastnosti:

- jednokomponentní, vodonepropustná hmota
- má velmi dobrou přídržnost na styčných plochách a kamenných dlažbách
- vysoká odolnost proti působení posypových solí a mrazu
- hmota lehce zatéká do spár a je lehce zpracovatelná

### oblasti použití:

- pro spárování nově provedených i stávajících ploch z přírodního, nebo umělého kamene
- pro dekorativní dotváření ploch na terasách a prostranstvích, kde nedochází k intenzivnímu znečištění ploch provozem
- pro plochy s lehkým a středně těžkým zatížením

## TECHNICKÝ POSTUP



**1**  
Dlažbu pokládáme do malty **NVL 300**. Lepíme pomocí materiálu **RKS a F-DBK**.



**2**  
Plochu zbavte všech nečistot a usazenin. Rovněž dbajte na to, aby jste odstranili veškeré nečistoty ze spár v jejich celé šířce i hloubce.



**3**  
Očištěný povrch dokonale navlhčete tak, aby byla celá plocha vydatně mokrá a tím i odplavený poslední zbytky nečistot. Na takto připravené ploše se již poté vyvarujte zbytečnému chození. Tím zamezíte zbytečnému zanášení nečistot na plochu. Ideální způsob jak plochu navlhčit je soustředěný proud vody z hadice.



**4**  
Z navlhčeného podkladu nechte zbývající vodu volně odtéct, nebo ji nechte vsáknout do podloží. Popřípadě přebytečnou vodu vymeťte ven ze spár.



**5**  
Podklad připravený pro aplikaci spárovací malty **PFN**. Doporučený min. rozměr hloubky spár pro lehké zatížení je 30 mm, při spárování ploch se středním zatížením je min. doporučená hloubka 40 mm. Spárovací malta je aplikovatelná ve spárách v rozmezí šířek od 5 do 25 mm.





6

Pro přípravu směsi volte vždy plastovou nádobu u níž bude převažovat výška nad šířkou. Tento detail je nezbytný proto, aby při přípravě směsi nedocházelo k nadměrnému vmíchávání vzduchu do směsi. Obsah balení smíchejte s čistou pitnou vodou v poměru 5,5/25 kg.



7

Směs smíchejte s vodou pomocí nízkootáčkového mísidla. Hmotu mícháme do stavu pastovité konzistence po dobu cca 3 minut. Čerstvě namíchaná hmota je okamžitě připravena k aplikaci. Není nutná žádná doba odležení připraveného materiálu.



8

Hmotu nanášejte celoplošně na podklad pomocí nanášecího hladítka opatřeného tuhou gumou, nebo gumové stěrky s násadou.



9

Hmotu rovnoměrně rozprostřete všemi směry v ploše tak, aby se dostala do všech spar a zatekla do jejich plně hloubky bez tvorby dutin.



10

Nanesenou hmotu nechejte na povrchu zavadnout. Doba zavadnutí je závislá na stupni nasákavosti podloží, a na klimatických podmínkách. Poté přistupte k prvotnímu čištění plochy.



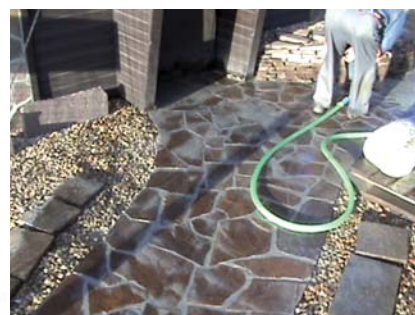
11

K prvnímu čištění plochy přistupte po cca 1–3 hod. od aplikace. Časový údaj nelze blíže konkretizovat, neboť je ovlivňován velkou řadou faktorů (teplota, vlhkost a další). Hrubé čištění provádějte pomocí hrubého koštěte a soustředěného proudu vody. První hrubé čištění neprovádějte tlakovou vodou. Čištění provádějte šetrně k plochám spar.



12

Po následujících dalších 30–90 minutách přistupte k druhému finálnímu čištění plochy. Čištění provádějte vydatným množstvím proudem čisté vody. Plochu čistěte tak, aby znečištěná voda mohla bezproblémů odtékat pryč z dosahu spárovaných míst.



13

Po takovém to očištění dojde ke 100 % prokreslení povrchu kamene bez jakýchkoli známek povrchového znečištění. Vlastní zaspárovaná plocha je pochozí po cca 3 hod. Celkové protvrdnutí malty nastane po cca 7 dnech. Poté již hmota vykazuje pevnost cca 25 N/mm<sup>2</sup>.

14

Pro dokonalé očištění a odstranění případných zbytků cementového závoje po uplynutí doby potřebné pro vytvrzení očistěte celou plochu pomocí odstraňovače cementového šlemu quick-mix **ZSE**. Docílíte tím tzv. rozsvícení kamenné dlažby. Před čištěním doporučujeme provedení zkoušky čističe na zbytku kamene pro ověření možnosti použití. Čističe nejsou vhodné na kámen s vyšším obsahem sloučenin vápna (mramor atd...).









## PFM

Malta ke spárování dlažby  
s epoxidovým tvrdidlem,  
vodopropustná.

kolekce barev

	písková
	basalt (mák)

Dvosložková spárovací hmota pro spárování kamenných a cihelných dlažeb, vyznačující se extrémní odolností proti mechanickému namáhání.

- **pevnost v tlaku:** min. 20 N/mm<sup>2</sup> po 7 dnech
- **spotřeba:** 3,8–16 kg/m<sup>2</sup> v závislosti na velikosti spár
- **doba zpracování:** cca 25 minut
- **balení:** 22 kg

### oblasti použití:

- pro exteriér i interiéru, spárování kamenných a cihelných dlažeb v parcích, pěších zónách, náměstích, terasách, balkonech, zahradách, dvorech a chodnících
- pro plochy se středně těžkým zatížením

## TECHNICKÝ POSTUP



1\*

Dlažbu pokládáme do malty **NVL 300**. Lepíme pomocí materiálu **RKS** a **F-DBK**.



2\*

Pokládané prvky dlažby klademe dle předem rozvrženého vzoru a dodržujeme stejné spáry.



3

Položenou dlažbu nutno v dílčích plochách srovnat pomocí latě.



4

Jako poslední kontrola před spárováním je ověření rovinnosti pomocí vodováhy, nebo požadovaného spádu.



5

Spárování dlažeb provedeme materiálem **quick-mix** spárovací malty na dlažbu **PFM** vodopropustná.



Celý obsah do celého obsahu kbelíku.

6

Jedná se o dvousložkovou speciální maltu. Nejprve smícháme sypké množství materiálu s epoxidovým tvrdidlem.

\* Fotografie jsou pořizovány v ateliéru jen pro účel ukázky provádění spárování. Pískové lože neodpovídá technologickému postupu pro pokládku a lepení dlažby.





10 % čisté vody a opět důkladně promíchat.

**7**  
Poté do směsi přidáme 10 % váhového množství čisté vody (2,2 litru na 22 kg balení).



Míchejte nízkootáčkovým mísidlem

**8**  
Opět důkladně promícháme.



**9**  
Připravená hmota musí být před zapracováním do plochy roztékavě kašovitě konzistence.



**10**  
Před vlastní aplikací dokonale navlhčíme celou plochu čistou vodou.



**11**  
Na navlhčenou plochu nanese připravený materiál.



**12**  
Nanesený materiál rozprostřeme do plochy a do spár pomocí gumové stěrky.



**13**  
Dbáme na to, aby malta byla důkladně zapracována do všech spár v celém průřezu.



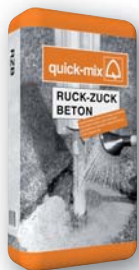
**14**  
Při stanovení množství potřebného pro spotřebu na danou plochu musíme být přesní, neboť jakékoli zbytky již nejsou dále použitelné.



**15**  
Po cca 20 minutách po aplikaci plochu ometeme vhodně hrubým koštětem. Tím odstraníme volné přebývající zbytky spárovací malty a utvoříme zároveň konečnou podobu spár.







## RZB

rychletuhnoucí zásypový  
kotevní beton

Okamžitě zpracovatelná hmota bez nutnosti prvotního smíchání s vodou. Po zasypání RZB například okolo sloupku stačí materiál dostatečně zakropit konví s vodou. Zvláště vhodné pro hobby použití.

- **zrnitost:** 0–8 mm
- **doba zpracování:** cca 5 minut
- **doporučené množství vody k zakropení:** vždy po 15 cm vrstvy: 3–3,5 l/25 kg
- **vydatnost:** cca 13 l hotové směsi z 25 kg suché směsi
- **vždy po každých 15 cm zasypání nutno zakropit**
- **balení:** 25 kg

### oblasti použití:

- pro rychlé kotvení sloupů oplocení, nejrůznějších držáků, sušáků prádla a podobného všeobecného použití

SNADNÁ PRÁCE,  
JEDNODUCHÝ POSTUP  
„vykopat, zasypat, zakropit, hotovo“

## TECHNICKÝ POSTUP



**1**  
Pro uložení kotvy vyhloubíme jámu (otvor) dostatečně hlubokou a velkou. Takto vyhloubenou jámu dostatečně předem provlhčíme (nesmí v ní stát voda).



**2**  
Do připravené jámy nasypeme první vrstvu suché směsi RZB asi 15 cm vysokou.



**3**  
První vrstva RZB se opět důkladně provlhčí vodou v celé svojí hloubce.



**4**  
Provlhčená hmota RZB se ihned po provlhčení promíchá rýčem (lopatou), aby došlo k rovnoměrnému promíchání přidané vody.

Tyto kroky postupně opakujeme ve stejném pořadí až do chvíle, kdy je v jámě dosaženo vhodné výšky směsi RZB po osazení kotvy. Tuto výšku kontrolujeme průběžně měřením. Kotvu musíme osadit do čerstvé betonové směsi ještě před jejím vytvrzením (cca do 5–10 minut od smíchání s vodou). Po osazení kotvy je potřeba zajistit její stabilitu vhodným způsobem, např. podepřením.



**5**  
Následnými kroky se zbytek jámy vyplní směsí RZB se stejným postupem smíchání s vodou až po požadovanou úroveň.



**6**  
Tímto způsobem lze velmi rychle a jednoduše kotvit různé konstrukce plotů, držáků, sušáků, houpaček, konstrukce různých zahradních staveb nebo podpůrné konstrukce dle potřeby.



## Co je to Trass?

Trass je název sopečného tufu. Tuf (z italského tufo, latinsky tofus) je druh horniny ze sopečného popelu, vyvrženého během sopečné erupce a postupem času konsolidovaného do jednolitě hmoty. Z této horniny se velmi jemným rozemláním tvoří použitelná přísada – Trass. Trass není samostatně tuhoucím pojivem. Je využíván jako přísada, která příznivě ovlivňuje vlastnosti pojiv v maltových směsích. Maltové směsi s přidáním Trassu dostávají vyšší difuzní otevření, což příznivě pomáhá regulovat vlhkost, mají vysokou odolnost vůči klimatickým podmínkám, Trass příznivě reguluje nárůsty pevnosti, zajišťuje dobrou zpracovatelnost maltových směsí, nedochází k “ušpinění” zpracovávaných stavebních prvků (např. přírodního kamene), aj.

## Další malty pro lepení a spárování kamenných a cihelných dlažeb:

### TDM

vodopropustná cementová malta pro venkovní pokládku dlažby i z přírodního kamene a cihel  
Hmoty obsahuje trasové přísady.



- **zrnitost:** 1,5–4 mm
- **pevnost v tlaku min.:** 16 N/mm<sup>2</sup>
- **vodopropustnost:** > 1 000 l/m<sup>2</sup>/hod.
- **spotřeba:** cca 16 kg/m<sup>2</sup> při 1 cm vrstvě
- **balení:** 40 kg

kolekce barev
šedá

### PFH

vodonepropustná spárovací malta pro spárování dlažby, pro vysoké provozní zatížení



- **pevnost v tlaku:** min 30 N/mm<sup>2</sup>
- **zrnitost:** 0–0,5 mm
- **pro šířku spáry:** 5–25 mm
- **minimální hloubka spáry:** 30 mm pro plochy bez pojezdu  
40 mm pro plochy zatížitelné pojezdem
- **odolná vůči posypovým solím**
- **balení:** 25 kg

kolekce barev
šedá

## PFF

vodopropustná spárovací malta pro spárování dlažby s ECT technologií  
ECT - Easy Clean Technology



- **pevnost v tlaku:** min 8 N/mm<sup>2</sup> po 7 dnech
- **zrnitost:** 0–0,8 mm
- **minimální šířka spáry:** 3 mm
- **minimální hloubka spáry:** 30 mm
- **pochozí:** cca po 24 hod.
- **plně zatížitelná:** cca po 7 dnech
- **balení:** 25 kg

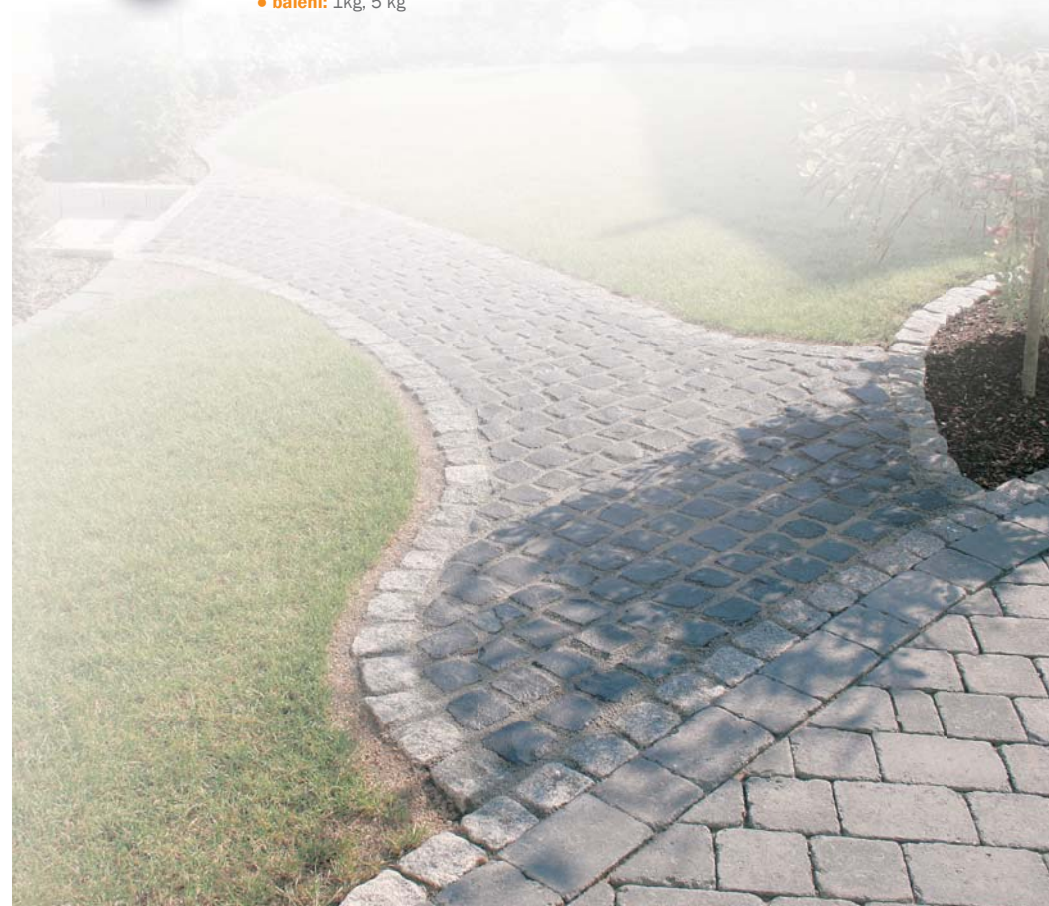
kolekce barev
písková
šedá
basalt

## PUR pojivo

jednosložkové, bezředidlové pojivo pro tvoření dekorativních ploch z kamenů, šteků a písků



- **čas pro zpracování:** cca 75 minut
- **pochozí:** po cca 8 hodinách
- **zatížitelné:** po cca 2 dnech.
- **pevnost v tlaku:** dle velikosti zrna a množství pojiva  
(do cca 12–16N/mm<sup>2</sup>)
- **balení:** 1kg, 5 kg



## Další systémové materiály quick-mix:

### MF 911 schnell

flexibilní rychletuhnoucí spárovací malta

Na světlý přírodní mramor a kámen pro rozmezí spár v šířkách od 3–8 mm.



- **zrnitost:** 0–0,6 mm
- **plně zatížitelná:** po 24 hodinách
- **množství záměsové vody:** 1,2–1,4 l/5 kg
- **pochozí:** po 2 hodinách
- **hmota vhodná:** pro plochy s podlahovým vytápěním
- **doba zpracování:** 40 min.
- **spotřeba:** 0,4–0,7 kg/m<sup>2</sup> závislá na velikosti spár
- **balení:** 5 kg

kolekce barev	
	šedá
	bílá
	běžová

### MK-900

flexibilní lepicí malta pro lepení mramoru



- **zrnitost:** 0–0,6 mm
- **množství záměsové vody:** 6 l/25 kg
- **pochozí a přepracovatelná:** po 24 hodinách
- **spotřeba:** 1,2 kg/m<sup>2</sup> při síle vrstvy 1 mm
- **obvyklá spotřeba:** v rozmezí 1,3–3,4 kg/m<sup>2</sup> (v závislosti na velikosti zubu nanášecí stěrky)
- **doba zpracování:** 40 minut
- **kvalitativní třída:** C2 TE
- **balení:** 25 kg

kolekce barev	
	bílá

### MK-911 schnell

flexibilní rychletuhnoucí lepicí malta pro lepení mramoru



- **zrnitost:** 0–0,6 mm
- **množství záměsové vody:** 6 l/25 kg
- **pochozí:** po 3 hodinách
- **spotřeba:** 1,2 kg/m<sup>2</sup> při síle vrstvy 1 mm
- **obvyklá spotřeba:** v rozmezí 1,3–3,4 kg/m<sup>2</sup> (v závislosti na velikosti zubu nanášecí stěrky)
- **doba zpracování:** 40 minut
- **kvalitativní třída:** C2 FT
- **balení:** 25 kg

kolekce barev	
	bílá

### F-DBK

plně flexibilní lepidlo

Pružné plně flexibilní lepidlo pro kladení obkladů a dlažeb do tenkého maltového lože. Vhodné pro podlahové vytápění.



- **doba zpracování při 23 °C:** cca 2–3 hodiny (v závislosti na okolní teplotě)
- **množství záměsové vody:** 6,5 l/25 kg
- **doba odležení:** 5 minut
- **spotřeba:** 1,3 kg/m<sup>2</sup>/mm tloušťky vrstvy
- **obvyklá spotřeba:** 1,4–4 kg/m<sup>2</sup> (v závislosti na velikosti zubu nanášecí stěrky)
- **spárování možné:** po 24 hodinách
- **kvalitativní třída:** C2 TE
- **balení:** 25 kg

kolekce barev	
	šedá

### FM

hmota ke spárování cihlových pásků a dodatečnému spárování cihlového zdiva a kamene

Hmota ke spárování cihlových pásků a dodatečnému spárování cihlového zdiva a kamene. Použití v exteriéru i interiéru. Po vytvrdnutí odolná proti působení deště a mrazu. Součástí zateplovacího systému s povrchovou úpravou cihlovým páskem.



- **zrnitost:** 0–1,25 mm
- **pevnost v tlaku:** > 10 N/mm<sup>2</sup>
- **množství záměsové vody:** 3,5–4 l / 30 kg
- **vydatnost:** 18 l/30 kg
- **spotřeba:** 4–7 kg/m<sup>2</sup> dle tloušťky pásku (hloubky spáry)
- **balení:** 30 kg

kolekce barev	
	šedá
	bílošedá
	bílá
	černá
	tmavě šedá
	antracit
	bílóběžová
	žlutá
	pomerančová
	lososová
	měděná
	tmavě červená
	hnědá
	zelená

### RKS

flexibilní malta kvalitativní třídy C2 TE k lepení cihlových pásků, přírodních, kamenných a keramických obkladů, pro lepení a stěrkování zateplovacích systémů s cihlovými a keramickými pásky.

Flexibilní malta pro lepení do tenkého a středně silného lože.



- **zrnitost:** 0–1 mm
- **množství záměsové vody:** cca 6,0 l/25 kg
- **vydatnost:** balení cca 19 l čerstvé směsi z 25 kg balení
- **spotřeba:** cca 1,3 kg/m<sup>2</sup> při 1 mm vrstvy (cca 5–7 kg/m<sup>2</sup>)
- **kvalitativní třída:** C2 TE
- **balení:** 25 kg

kolekce barev	
	šedá



## ZSE

### odstraňovač cementových skvrn a závoňů

Tekutý čistící prostředek na odstranění cementových skvrn na betonu, kamenech a líčovém zdivu.



- **spotřeba:** cca 150–350 ml/m<sup>2</sup> podle charakteru povrchu a podle míry znečištění a počtu aplikací
- K použití v rozprašovači jako koncentrát či naředěný vodou až 1:5. Aplikuje se na vodu navlhčené zdivo. Po aplikaci ZSE před vyschnutím (2–10 min) je nutné zdivo opět omýt proudem vody s použitím kartáče. Před použitím nutná zkouška na méně viditelném místě, obsahuje rozpouštědla!
- **balení:** 1 litr

## GBB

### minerální betonová směs

Minerální betonová směs určená pro veškeré zahradní architektonické práce, především při osazování obrubníků, kamenných dlažeb a kamenných a betonových desek. Při zhotovení výškového dělení teras, zahradních schodišť apod.

**Hmota obsahuje trasové přísady.**



- **zrnitost:** 0–8 mm
- **množství záměsové vody:** 3–3,5 l/30 kg
- **spotřeba:** 20 kg/m<sup>2</sup>/cm vrstvy
- **obvyklá spotřeba:** 1,4–4 kg/m<sup>2</sup> (v závislosti na velikosti zubu nanášecí stěrky)
- **balení:** 30 kg

## FFM

### žáruvzdorná malta s šamotovou moučkou

Maltová směs určená pro vyzdívání a spárování topenišť, obložení krbů, pecí a míst, které jsou vystavovány teplotě do 1000 °C.



- **zrnitost:** 0–1 mm
- **množství záměsové vody:** 0,3–0,5 l/2 kg
- **vydatnost:** balení cca 19 l čerstvé směsi z 25 kg balení
- **spotřeba:** podle formátu používaných cihel
- **balení:** 2 kg, 5 kg, 25 kg







## Kontakty na obchodně technické poradce v ČR

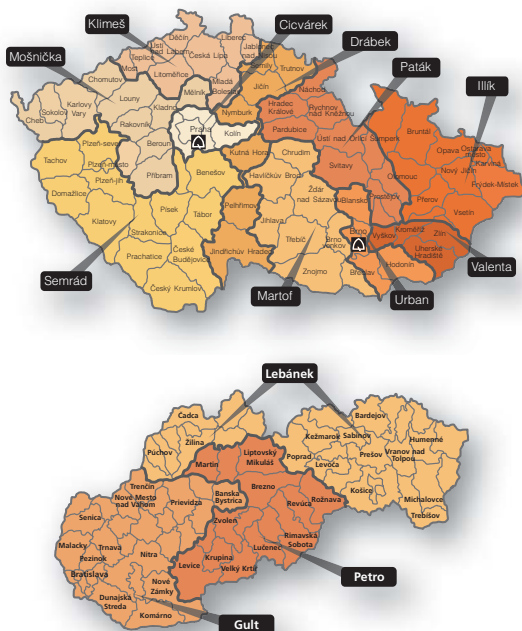
<b>Ing. Ivo Valenta - manažer pro Moravu</b> (východní Morava)	i.valenta@quick-mix.cz	+ 420 777 763 363
Vítězslav Urban (jižní Morava, Brno)	v.urban@quick-mix.cz	+ 420 777 763 364
Igor Martof (Vysočina)	martof@quick-mix.cz	+ 420 777 763 366
Petr Paták (střední Morava a východní Čechy)	p.patak@quick-mix.cz	+ 420 777 763 362
Kamil Illík (severní Morava)	k.illik@quick-mix.cz	+ 420 775 763 755
<b>Vítězslav Klimeš - manažer pro Čechy</b> (Ústecko a Liberecko)	v.klimes@quick-mix.cz	+ 420 777 763 361
Jan Mošnička (severozápadní Čechy)	j.mosnicka@quick-mix.cz	+ 420 777 763 359
Pavel Cícvárek (Praha a Kolín)	p.cicvarek@quick-mix.cz	+ 420 777 763 360
Daniel Drábek (severovýchodní a jihovýchodní Čechy)	d.drabek@quick-mix.cz	+ 420 775 763 756
Miloš Semrád (jižní a jihozápadní Čechy)	m.semrad@quick-mix.cz	+ 420 777 763 365

## Kontakty na obchodno technických poradcov v SR

<b>Petr Lebáněk</b> (severovýchodné a východné Slovensko)	p.lebanek@quick-mix.sk	+ 420 775 763 751
		+ 421 918 573 134
<b>Robert Gult</b> (juhozápadné a západné Slovensko)	r.gult@quick-mix.sk	+ 420 777 763 354
		+ 421 905 783 803
<b>Ivan Petro</b> (stredné Slovensko)	i.petro@quick-mix.sk	+ 421 376 510 235
		+ 421 917 431 446



# quick-mix



## **quick-mix k. s. sídlu a výroba Brno**

Vinohradská 82  
618 00 Brno  
tel.: +420 548 210 441  
fax: +420 548 216 657  
e-mail: info@quick-mix.cz

## **quick-mix k. s. provozovna Praha**

U Elektry 650, areál ZEZ  
198 00 Praha 9 - Hloubětín  
tel./fax: +420 281 869 015  
mobil: +420 777 763 356  
e-mail: info@quick-mix.cz

## **quick-mix SK s.r.o. Mostová 3476**

932 01 Veľký Meder  
tel./fax: +421 37/651 02 35  
info@quick-mix.sk

[www.quick-mix.cz](http://www.quick-mix.cz)

[www.quick-mix.sk](http://www.quick-mix.sk)

Váš prodejce:

Výrobky a informace žádejte u svého specializovaného prodejce quick-mix. Bližší technické informace Vám podají též techničtí poradci quick-mix. Kompletní širokou nabídku dalších lepidel, stěrek a součástí lepicího systému žádejte u svého prodejce.